

NÚMERO 32 | VERANO 2026

# EL EXPLORADOR SALVAJE DE RHODE ISLAND



*¡Les presentamos a la  
tortuga caparazón  
diamante del norte!*



**DEM**  
RHODE ISLAND



## ¿SABÍA USTED?



Nosotros trabajamos mucho en proteger, conservar y aprender sobre las criaturas salvajes de Rhode Island y de los lugares que ellos llaman hogar. Nada de este trabajo sería posible sin la ayuda de personas que cazan y pescan en nuestro estado. Los cazadores y los pescadores compran una licencia cada año. Esta licencia significa que ellos prometen seguir todas las reglas de caza y pesca de Rhode Island. Estas normas existen para proteger nuestros importantes recursos naturales y asegurar que las personas puedan

disfrutar la caza y la pesca en nuestro estado para siempre. Además, el dinero de estas licencias se destina a importantes trabajos de conservación en Rhode Island.

Hay otra manera interesante en que los cazadores, pescadores y también los deportistas de tiro al blanco (personas que pueden no cazar, pero practicar tiro al blanco con armas de fuego, o tiro con arco) ayudan con la conservación en todo los Estados Unidos. Las empresas que fabrican armas de fuego, municiones, equipo de arquero y de pesca pagan impuestos en dichos artículos. Esto recauda millones de dólares, los que son repartidos y entregados a cada estado por los Servicios de Pesca y Vida Salvaje de los Estados Unidos.

¿Qué hacemos con todo este dinero? ¡Lo usamos para ayudar a la pesca y a la vida salvaje en nuestro estado! Este dinero ayuda a comprar más tierras para nuestras áreas estatales de gestión, lo que significa que más hábitats/áreas estarán protegidas en nuestro estado, para siempre. También usamos el dinero para hacer investigaciones importantes y aprender más sobre nuestros peces y la vida salvaje, y que podemos mejorar para ayudarlos.

La mayor parte de nuestro trabajo no sería posible sin la ayuda de nuestros cazadores, pescadores y arqueros de tiro al blanco. ¡Al participar en estos tipos de actividades al aire libre en una forma responsable y segura, también pueden ayudar en mantener la conservación de la pesca y la vida silvestre en Rhode Island!

### PÓNGASE EN CONTACTO CON NOSOTROS

SEDE DE RI DFW  
277 GREAT NECK ROAD, WEST KINGSTON, RI  
02892  
401-789-0281 | DEM.DFW@DEM.RI.GOV

CENTRO DE EDUCATIVO DE RI DFW  
1B CAMP E-HUN-TEE, EXETER, RI 02822  
401-539-0019

DIVISIÓN DE EJECUCIÓN DE LA LEY  
LÍNEA ABIERTA 24 HORAS PARA REPORTAR IN-  
FRACCIONES:  
(401) 222-3070

### ¡Síguenos en medios de comunicación social!

**Facebook:**  
@RIFishwildlife

**Instagram:**  
@ri.fishandwildlife

**YouTube:**  
Rhode Island Department  
of Environmental  
Management



# CHARLA SOBRE EL HÁBITAT

## PRADERAS DE ZOSTERA MARINA

En las aguas poco profundas de la bahía de Narragansett se esconden hermosos tesoros verdes: ¡los lechos de zosteria marina! ¡Aprendamos sobre estos hábitats tan interesantes e importantes!

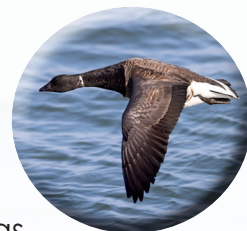
### ¿Qué es la zosteria marina?

La zosteria marina es una planta con flores que crece completamente bajo el agua en aguas costeras y estuarios. **Los estuarios** son zonas donde se mezclan el agua dulce y el agua salada, como por ejemplo donde un río desemboca en el océano. La zosteria marina crece formando praderas que parecen hermosos prados submarinos. Generalmente crece en aguas con una profundidad de 3 a 12 pies (de 1 a 4 metros, aproximadamente).

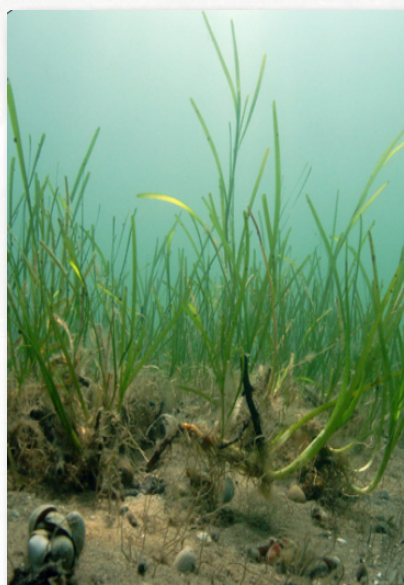
### ¿Qué tipos de animales viven en los lechos de zosteria marina?



Los lechos de zosteria marina son hábitats muy importantes para muchas criaturas. Son criaderos esenciales para alevines de peces como el lenguado y el tautog. Las hojas de zosteria marina son lugares perfectos para que pequeños **moluscos** floten y busquen un sitio donde anclar y crecer. Vieiras, almejas y mejillones se pueden encontrar en los lechos de zosteria marina. Otros animales como cangrejos, langostas, estrellas de mar y caracoles también habitan en ellos. **Aves acuáticas** como el ganso atlántico buscan alimento en los lechos de zosteria marina. ¡Incluso pequeños **microorganismos** y **descomponedores** se alimentan de las hojas muertas de zosteria marina!

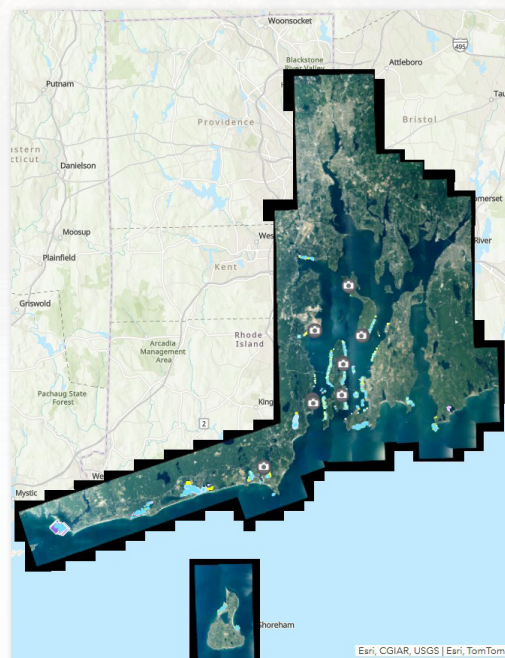


### ¿Por qué los lechos de zosteria marina necesitan nuestra ayuda?



Lamentablemente, hemos perdido la mayor parte de nuestro hábitat de zosteria marina en la bahía de Narragansett. La zosteria marina puede verse afectada por las hélices de los barcos, la **contaminación** por fertilizantes y aguas residuales, el aumento de la temperatura del agua y la intensa extracción de mariscos. Es fundamental proteger los lechos de zosteria marina que aún quedan, ya que son esenciales para muchas criaturas, ¡incluidas muchas

de las que consumimos! También son importantes para frenar la **erosión**, es decir, el arrastre de arena de nuestras costas. Saber dónde crece la zosteria marina es crucial para su conservación. ¡Nuestros amigos de Save the Bay (Salvemos la Bahía) también han estado trabajando en la replantación de zosteria marina para restaurar estas áreas!



**¿Dónde se puede encontrar zosteria marina en Rhode Island? Echa un vistazo a este mapa de la bahía de Narragansett. Las praderas de zosteria marina están marcadas con líneas de color claro.**

# Habilidades de navegación del cazador

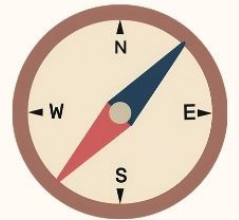
## NUNCA TE PIERDAS: CONSEJOS DE NAVEGACIÓN PARA JÓVENES CAZADORES

Cuando sales de caza es importante saber para adónde vas y adónde te diriges. Entender como utilizar una brújula, leer un mapa o incluso marcar senderos son todas habilidades que deberías practicar y entender antes de salir al bosque. Parte de la seguridad de un cazador es estar atento a lo que lo rodea, Y esto puede comenzar con el uso preciso de una herramienta de navegación.

### Tipos de herramientas usadas en el bosque:

**Brújula:** Una herramienta que te ayuda a encontrar direcciones

- Existen cuatro puntos principales (**Norte, Sur, Este, y Oeste**)
- Tiene una aguja magnética que siempre apuntará al norte magnético. Esto te ayuda a saber hacia dónde ir.
- Las brújulas suelen tener una rosa de los vientos, que es un dibujo que muestra los puntos cardinales con sus letras N, S, E y O (o N, S, E, y W en inglés).
- Al usar una brújula, asegúrate de sostenerla nivelada para que la aguja pueda moverse libremente, y alinea la brújula girando su cuerpo hasta que la aguja roja se alinee en su carcasa (un consejo útil para recordar es: "Mantén a Fred el rojo en su casita").
- Recuerda que el extremo rojo siempre apuntará al norte, y siempre querrás que la flecha de dirección de viaje apunte en dirección opuesta a ti.
- ¡Mantén siempre tu brújula alejada de objetos metálicos!



**Mapas:** Imágenes que muestran dónde están los lugares y cómo ir de un sitio a otro.

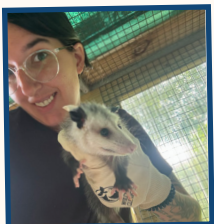
- Utiliza la rosa de los vientos: esto ayuda a comprender cómo orientarse y describir lugares.
- Encuentra y lee la leyenda del mapa: puede tener símbolos, colores y líneas que aparecen en el mapa.
- Lee la escala: esto te ayudará a comprender el tamaño de los objetos representados.
- Aprende las líneas de la cuadrícula: esto te ayudará a visualizar la ubicación de los puntos en el mapa.



Aprender estas habilidades puede ser un reto, pero con mucha práctica, podrás convertirte en un experto en navegación y usar esta habilidad para ser un mejor cazador. ¡Recuerda ir siempre acompañado de un adulto cuando estés en el bosque!

### Acerca de la autora

Hola, ¡Soy Emily! Soy pasante en el Programa de Educación de Cacería del RIDEM. También soy rehabilitadora de la vida silvestre, esto significa que ayuda a los bebés de animales silvestres a crecer saludables y fuertes para que puedan volver a la vida silvestre, a donde pertenecen. Tengo un título en preservación de la vida silvestre y un gran amor por las zarigüeyas, ¡son más tiernas e inteligentes de lo que la mayoría de las personas creen! Una de las partes más importantes de mi trabajo es asegurarme de que los animales silvestres se queden en la naturaleza, incluso cuando necesitan de nuestra ayuda. Cuando no estoy cuidando a los animales, estoy afuera con mi hija, aprendiendo los nombres de las aves que vemos.



# CÁMARA PARA ANIMALES

Una cámara de rastro es una cámara pequeña e impermeable que puede sujetarse a un árbol. Toma fotos cuando detecta algo moviéndose frente al lente. Nuestra bióloga de mamíferos con piel valiosa, Laken Ganoe, instala cámaras de rastro en todo el estado. Laken revisa cuidadosamente todas las fotos y lleva un registro de qué animales pasan frente a las cámaras. Al mantener estos registros, Laken está aprendiendo dónde viven diferentes animales en Rhode Island y cuántos hay en distintas áreas. ¡A este tipo de trabajo se le llama mapeo de distribución!



¡A las martas pescadoras les encanta caminar sobre troncos! En invierno, los troncos caídos son un buen lugar para buscar huellas y excrementos de martas pescadoras en la nieve.



¡Hora del desayuno! ¡Esta cierva tiene gemelos! Si encuentras un cervatillo, por favor déjalo tranquilo para que su madre pueda volver a cuidarlo. Probablemente esté cerca, esperando a que no haya nadie para ir a ver a su cría.



¡Mira esos increíbles dedos y cola de zarigüeya en acción! Las zarigüeyas tienen pulgares oponibles en sus patas traseras que les ayudan a sujetarse a las ramas de los árboles. Sus colas son prensiles, lo que significa que pueden enrollarlas alrededor de las ramas para mantener el equilibrio, trepar y transportar materiales para el nido.



Un zorzal de bosque posa para la cámara. Los zorzales de bosque construyen sus nidos en las ramas bajas de pequeños árboles jóvenes y arbustos.

# NOTICIAS CON OLOR A PESCADO

## POZAS DE MAREA

Gran parte del litoral del estado es rocoso, y durante la marea baja, pequeñas bolsas de agua de mar pueden quedar atrapadas lejos del océano. Estas bolsas forman lo que se conoce como **pozas de marea**. A medida que la marea retrocede hacia el océano, diversas criaturas pueden quedar atrapadas en estas pozas, creando hábitats pequeños pero diversos.

Al explorar las pozas de marea, la seguridad es fundamental. Mantente siempre atento a las condiciones meteorológicas y del oleaje, ya que ambas pueden volverse peligrosas rápidamente. También es esencial tener cuidado al caminar. Muchas rocas de la orilla están cubiertas por una capa resbaladiza, ¡y si no tienes cuidado, podrías resbalar y caer!

Aunque cada poza de marea puede ser diferente, hay varios organismos comunes que probablemente encontrarás. Uno de los más notables son las algas marinas (también llamadas **macroalgas**), especialmente las algas de roca, que abundan a lo largo de la costa. **Los bígaros**, pequeños caracoles que se encuentran comúnmente en las rocas, están particularmente extendidos.

También es frecuente ver **mejillones azules**, que se adhieren a las rocas mediante fuertes filamentos filiformes. Estos bancos de mejillones crean importantes **microhábitats**, proporcionando refugio a otros organismos como gusanos y caracoles más pequeños. **Los percebes** son otro organismo común. Estos crustáceos se adhieren permanentemente a las rocas y se alimentan filtrando el plancton del agua, permaneciendo en el mismo lugar durante toda su vida.

**Los cangrejos ermitaños** también se encuentran frecuentemente en las pozas de marea. A diferencia de otros cangrejos, no producen sus propias conchas, sino que utilizan conchas vacías de caracoles para protegerse. Además de las especies nativas, las pozas de marea de Nueva Inglaterra pueden contener especies como **el cangrejo verde** y **el cangrejo de orilla asiático**. Estas especies no son nativas de la zona y se cree que fueron introducidas a través del tráfico marítimo en la bahía de Narragansett. Estas especies de cangrejos tienen un efecto negativo en nuestro ecosistema costero local y pueden ser destructivas para el hábitat.

¡Si bien existen muchos más organismos que habitan las pozas de marea, estos son algunos de los más comunes que puedes encontrar al explorar las zonas intermareales de Rhode Island!



Cangrejo ermitaño



Mejillones



Cangrejo de orilla asiático



Bígaros y Percebes

Fotos: Maureen Dewire y Kayla Clauson



### Acerca del Autor

¡Hola a todos! Mi nombre es Sean Soy técnico en educación sobre recursos acuáticos y educación para cazadores en la División de Pesca y Vida Silvestre de RIDEM. Ayudo a educar a las personas sobre los recursos acuáticos de Rhode Island y la importancia de la educación para cazadores. También ayudo a las personas a aprender a pescar y cazar. ¡Me encanta pescar con mosca, cazar y explorar la naturaleza en mi tiempo libre!

# NUESTROS VECINOS SALVAJES

## LA TORTUGA CAPARAZÓN DIAMANTE DEL NORTE

### HÁBITAT:

Las tortugas caparazón diamante son la única especie de tortuga que habita en aguas salobres (¡una mezcla de agua salada y dulce!). Viven en marismas costeras, estuarios y arroyos de marea a lo largo de la costa atlántica.

### ALIMENTACIÓN:

Las tortugas caparazón diamante son carnívoras y se alimentan de caracoles, cangrejos y mariscos. También pueden comer peces, gusanos e insectos. A veces comen plantas.

### REPRODUCCIÓN:

La reproducción ocurre en primavera, cuando las hembras se trasladan de sus hábitats acuáticos a tierras arenosas o fangosas. Las tortugas de caparazón diamante ponen sus huevos en una cámara excavada en la arena. Las mamás tortuga remueven la arena con sus patas traseras para cavar el hoyo y luego cubrir los huevos. ¡Pueden poner de 4 a 18 huevos a la vez! Después de poner sus huevos, regresan al agua. Las crías de tortuga nacen a finales de julio y durante agosto, y pasan el otoño y el invierno resguardadas bajo las hojas en tierra. En primavera, se dirigen al agua.

### ¿SABÍAS QUE?

Las tortugas caparazón diamante son especies vulnerables, ¡lo que quiere decir que están en riesgo de extinción! Hay muchos proyectos de conservación de tortugas por toda la costa Atlántica. Aquí en Rhode Island (RI), el Fondo de Conservación de Tierras Barrington lleva más de 30 años trabajando para proteger los nidos de tortugas de agua dulce. La División de Pesca y Vida Silvestre de RI trabaja con voluntarios que salen a buscar tortugas de agua dulce en nuestros hábitats costeros. ¡Pasa la página para conocer al biólogo que trabaja con tortugas de agua dulce y otros reptiles!



# EN EL CAMPO



¡Hola a todos! ¡Soy Mary! Rhode Island es hábitat de 7 especies diferentes de tortugas, incluyendo las tortugas caparazón diamante del norte. ¡Para aprender más sobre tortugas y como estamos trabajando para ayudarlas en nuestro estado, vamos a conversar con Chris Thawley, nuestro Herpetólogo!

**Mary:** ¡Hola Chris! No solo eres nuestro Herpetólogo de estado, sino también nuestro Coordinador de Especies de Mayor Necesidad de Conservación (SGCN). ¡Ese es un gran título! ¿Puedes explicar un poco de lo que haces?

**Chris:** ¡Hola Mary! ¡Sí, sí que es un título largo! Como herpetólogo, yo trabajo con reptiles y anfibios de nuestro estado. Esto incluye realizar estudios de campo e investigaciones, pero también llevar un registro de los datos, trabajar con otros estados de Nueva Inglaterra en materia de conservación y ayudar con cualquier pregunta que la gente pueda tener. Como coordinador de SGCN, hago un trabajo similar con muchas otras cosas: insectos, plantas, conejo cola de algodón de Nueva Inglaterra, y especies que están listadas bajo el Acta de Especies en peligro.

**Mary:** ¡Genial! Entonces las tortugas caparazón diamante son una especie con mayores necesidades de conservación. ¿Porque necesitan nuestra ayuda?

**Chris:** Las tortugas de caparazón diamante están catalogadas como SGCN, además de estar catalogadas como especies en peligro de extinción a nivel estatal. Necesitan ayuda porque en el pasado (¡como hace más de 100 años!), estuvieron a punto de desaparecer en Rhode Island (y en todo el noreste) debido a la sobreexplotación para satisfacer la demanda de sopa de tortuga en los restaurantes. ¡En serio! Como las tortugas son longevas y sus poblaciones crecen lentamente, aún se están

recuperando, tanto en Rhode Island como en toda la región. Si bien, afortunadamente, ahora es ilegal cazar tortugas para sopa, siguen amenazadas por la pérdida de hábitat, los choques accidentales con embarcaciones y el ahogamiento en trampas para cangrejos.

**Mary:** ¿De qué maneras estamos ayudando a estas hermosas tortugas en nuestro estado?

**Chris:** Nuestro Programa de Voluntariado lidera el programa de monitoreo de tortugas de caparazón diamante, que supervisa a estas tortugas en aproximadamente 50 sitios en todo el estado cada verano. Utilizamos la información sobre los lugares que usan las tortugas para cuidar sus hábitats, comprar terrenos para la conservación y colaborar con otras organizaciones para apoyar a las tortugas. El Departamento de Pesca y Vida Silvestre de Rhode Island (RI DFW), junto con la comunidad de Barrington, ayudó a iniciar un proyecto para instalar cercas para tortugas en las carreteras. El Departamento de Transporte de Rhode Island instaló y mantiene esta cerca, la cual impide que las hembras que anidan se aventuren a la carretera, donde podrían ser atropelladas por automóviles.

**Mary:** ¿Han contribuido los voluntarios a realizar nuevos descubrimientos sobre las tortugas de agua dulce en Rhode Island?

**Chris:** ¡Por supuesto! Los voluntarios de la comunidad han contribuido enormemente a nuestro conocimiento sobre la anidación de las tortugas de agua dulce y a la



localización de sus poblaciones en todo el estado. ¡El Proyecto de Conservación de la Tortuga de Agua dulce de Barrington ha recopilado más de 35 años de datos sobre las tortugas de agua dulce de su población de estudio! Esto nos ha permitido aprender muchísimo sobre la población de tortugas de agua dulce más numerosa del estado. Los voluntarios que realizan censos de tortugas de agua dulce nos han ayudado a encontrar nuevos sitios y a vigilar los ya conocidos. ¡Esto nos permite tomar mejores decisiones de conservación para ayudar a las tortugas de agua dulce!

**Mary:** ¿Hay alguna otra especie interesante con la que hayas estado trabajando y de la que te gustaría hablar?

**Chris:** He disfrutado aprendiendo sobre algunas de las especies menos conocidas del estado, incluyendo insectos y plantas. Nunca había trabajado con el escarabajo enterrador americano antes de empezar este trabajo, pero ahora estoy muy comprometido con ayudar a aprender más sobre esta especie y protegerla. ¡Block Island tiene la única población silvestre de escarabajos enterradores americanos en el este de los Estados Unidos! Disfruto especialmente trabajando con otros grupos de conservación como The Nature Conservancy (La Conservación de la Naturaleza, en inglés), el zoológico Roger Williams Park y el Servicio de Pesca y Vida Silvestre de los Estados Unidos, entre otros.

**Mary:** ¿Qué es lo que más te gusta de tu trabajo?

**Chris:** Me gusta la variedad de aspectos que implica el trabajo. Trabajo con tantas especies y en tantos proyectos que no hay dos días iguales. A veces puede ser estresante (y difícil manejar tantas cosas a la vez), ¡pero nunca es aburrido!

**Mary:** Y por último, ¿cuál es tu animal salvaje favorito de Rhode Island?

**Chris:** Esa es una pregunta difícil, ¡y no me gusta tener preferencias! Haré un poco de trampa y diré que el reptil que más me gustaría encontrar en Rhode Island es la discreta serpiente gusano. Si bien son comunes en gran parte del este de Estados Unidos, se han documentado menos de 10 ejemplares en Rhode Island. Apenas sabemos dónde encontrarlas en Rhode Island ni tampoco por qué parecen ser mucho más raras aquí que en otros lugares.



## **SOBRE CHRIS**

Chris ha trabajado con reptiles y anfibios a lo largo de la costa este, desde estudios de tortugas terrestres en Georgia hasta la captura de ranas invasoras en la costa del Golfo, pasando por el estudio del impacto de las especies invasoras en las lagartijas de cerca. Su trabajo más reciente como profesor universitario se centró en el estudio del impacto de las luces nocturnas de la ciudad en la fauna silvestre. Chris ha disfrutado de sus primeros años en la División de Pesca y Vida Silvestre y espera seguir aprendiendo sobre la diversidad de criaturas de Rhode Island y cómo podemos protegerlas. ¡En su tiempo libre, a Chris le gusta ir de excursión con su familia, fotografiar animales interesantes y hornear galletas y pizzas!



# Búsqueda salvaje

¡Visita nuestro canal de YouTube y aprende a hacer una manualidad de tortuga diminuta con Gabby!

Visita <https://www.youtube.com/@rhodeislanddem> ¡Busca en nuestros vídeos “Creature Crafts: Teeny Tiny Turtles” (Artesanías de Criaturas: Tortuguitas) o escanea el código QR para ir directamente al vídeo!



# TARJETAS DE CRIATURAS

Rhode Island alberga una gran variedad de animales salvajes. Algunos son muy comunes y fáciles de avistar. Otros son raros y difíciles de encontrar. Algunos tienen grandes poblaciones, mientras que otras especies están amenazadas o en peligro de extinción. En la División de Pesca y Vida Silvestre, hemos creado una lista de Especies con Mayor Necesidad de Conservación para nuestro Plan Estatal de Acción para la Vida Silvestre. Ayudamos a estas criaturas estudiando sus poblaciones, protegiendo hábitats especiales y difundiéndonlas. ¡Recorta y colecciona estas Tarjetas de Criaturas para aprender sobre la vida silvestre de Rhode Island!

## Tortuga de caparazón diamante del norte



**Hábitat:** Las tortugas de caparazón diamante del norte viven en aguas salobres. Es decir, en aguas donde se mezclan el agua salada y el agua dulce, como en estuarios, arroyos de marea y marismas.

**Dato curioso:** ¡Las tortugas de caparazón diamante del norte son las únicas tortugas de Norteamérica que viven exclusivamente en agua salobre! Las hembras hacen un pequeño y simpático baile al cubrir sus nidos para compactar la arena.

**Acción de conservación:** Las tortugas de agua dulce pueden quedar atrapadas en trampas para cangrejos y ahogarse. Existen nuevos tipos de trampas diseñadas para que las tortugas no puedan entrar, pero los cangrejos sí. En Rhode Island, las tortugas de agua dulce corren el riesgo de ser atropelladas por coches al cruzar la carretera. Se han instalado vallas en carreteras transitadas de Barrington donde muchas tortugas eran atropelladas. ¡Esto ha supuesto una gran diferencia para mantener a las tortugas fuera de la carretera!



## ABEJA DEL ARÁNDANO DEL SURESTE



**Hábitat:** Estas abejas viven en zonas boscosas abiertas, linderos de bosques y campos de cultivo.

**Dato Curioso:** El ciclo de vida de esta abeja está vinculado con los períodos de floración de los arándanos. Emergen en primavera, cuando los arándanos comienzan a florecer, y ayudan a polinizar las flores.

**Acción de conservación:** La agricultura y el paisajismo han eliminado los lugares de anidación y reducido las poblaciones naturales de arándanos. ¡Plantar flores autóctonas y no usar pesticidas ayuda a crear un hábitat saludable para las abejas!



## ZORZAL DE BOSQUE



**Hábitat:** Los zorzales de bosque viven en bosques con árboles grandes y mucha hojarasca.

**Dato curioso:** ¡Un zorzal de bosque macho puede cantar más de 50 canciones distintas! El canto más común del zorzal de bosque suena como una hermosa flauta que resuena en el bosque. ¡Y-oo-lei!

**Acción de conservación:** ¡Proteger el hábitat de estas aves migratorias es fundamental para su supervivencia!



## PEZ DARDO DE PANTANO



**Hábitat:** Los dardos de pantano se pueden encontrar en estanques, riberas de arroyos y ríos. Prefieren aguas turbias con lodo y escombros.

**Dato Curioso:** Estos pequeños peces solo crecen hasta unos 2 pulgadas de largo.

**Acción de conservación:** ¡Preservar los humedales y reducir la contaminación son acciones beneficiosas para los peces dardo de pantano y otros peces autóctonos!





**RI Department of Environmental Management**  
**DIVISION OF FISH & WILDLIFE**  
**Great Swamp Field Headquarters**  
**277 Great Neck Road**  
**West Kingston, RI 02892**

