

EDICIÓN NÚMERO 9 | OTOÑO 2020

WILD RHODE ISLAND EXPLORER

EL EXPLORADOR SALVAJE DE RHODE ISLAND

En este número...

- Aprender sobre los bosques
- Conocer a nuestro biólogo de venados
- Aprender como los cazadores pueden ayudar la vida salvaje
- Igualar las huellas de los animales

**¡CONOCER AL
VENADO DE COLA-
BLANCA!**



DEM
RHODE ISLAND



¿SABÍA USTED?



Nosotros trabajamos mucho en proteger, conservar y aprender sobre las criaturas salvajes de Rhode Island y de los lugares que ellos llaman hogar. Nada de este trabajo sería posible sin la ayuda de personas que cazan y pescan en nuestro estado. Los cazadores y los pescadores compran una licencia cada año. Esta licencia significa que ellos prometen seguir todas las reglas de caza y pesca de Rhode Island. Estas normas existen para proteger nuestros importantes recursos naturales y asegurar que las personas puedan disfrutar la caza y la pesca en nuestro estado para siempre. Además, el dinero de estas licencias se destina a importantes trabajos de conservación en Rhode Island.

Hay otra manera interesante en que los cazadores, pescadores y también los deportistas de tiro al blanco (personas que pueden no cazar, pero practicar tiro al blanco con armas de fuego, o tiro con arco) ayudan con la conservación en todo los Estados Unidos. Las empresas que fabrican armas de fuego, municiones, equipo de arquero y de pesca pagan impuestos en dichos artículos. Esto recauda millones de dólares, los que son repartidos y entregados a cada estado por los Servicios de Pesca y Vida Salvaje de los Estados Unidos.

¿Qué hacemos con todo este dinero? ¡Lo usamos para ayudar a la pesca y a la vida salvaje en nuestro estado! Este dinero ayuda a comprar más tierras para nuestras áreas de administración, lo que significa que más hábitats/áreas estarán protegidas en nuestro estado, para siempre. También usamos el dinero para hacer investigaciones importantes y aprender más sobre nuestros peces y la vida salvaje, y que podemos mejorar para ayudarlos.

La mayor parte de nuestro trabajo no sería posible sin la ayuda de nuestros cazadores, pescadores y arqueros de tiro al blanco. ¡Al participar en estos tipos de actividades al aire libre en una forma responsable y segura, también pueden ayudar en mantener la conservación de la pesca y la vida silvestre en Rhode Island!

PÓNGASE EN CONTACTO CON NOSOTROS
SEDE DE RI DFW

277 GREAT NECK ROAD, WEST KINGSTON, RI 02892
401-789-0281 | DEM.DFW@DEM.RI.GOV

CENTRO DE EDUCATIVO DE RI DFW
1B CAMP E-HUN-TEE, EXETER, RI 02822
401-539-0019

DIVISIÓN DE EJECUCIÓN DE LA LEY
LÍNEA ABIERTA 24 HORAS PARA REPORTAR INFRACCIONES:
(401) 222-3070

EN ESTE NÚMERO:

- Chat (Charla) del Hábitat
Bosques Fantásticos..... 3
- Las Aventuras de Maddie al Aire Libre
¿Cómo puede la caza ayudar a la vida salvaje?..... 4
- Cámara de Animalitos..... 5
- Huele a Noticias de Pescado
Planeando un viaje de pesca en otoño 6
- Nuestros Vecinos Silvestres
Venado de cola-blanca..... 7
- En el Campo
Manteniendo el equilibrio 8
- Búsqueda de Vida Salvaje
¿Quién camino aquí? 10
- Esquina de Creatividad 11

¿Quieres aprender aún más sobre los peces y la vida salvaje de RI?

¡Síguenos en "YouTube o Instagram!"



@RI.fishandwildlife

Rhode Island Department of Environmental Management



El Explorador Silvestre de Rhode Island | Otoño 2020
Escritora/Editora: Mary Gannon, Coordinadora de Divulgación De La Vida Salvaje
Fotografía de la Portada: Dean Birch
Fotografía de la portada interior: Mike Stultz
Contribuidores: Madison Proulx, Dylan Ferreira, Gabrielle DeMeillon, Dana Kopec

Este programa recibe fondos federales de los Servicios de Pesca y Vida Salvaje de los Estados Unidos. Los Reglamentos del Departamento del Interior de los EEUU prohíbe estrictamente la discriminación ilegal en los programas departamentales federalmente asistidos en base a raza, color, nacionalidad, origen nacional o ascendencia, género, orientación sexual, edad o discapacidad. Cualquier persona que cree que él o ella ha sido discriminado en este programa, actividad, o establecimiento administrado por este beneficiario de la asistencia federal debe escribir a: La Oficina de Igual de Oportunidad del Departamento del Interior de los E.E.U.U. Oficina del Secretario, Washington, D. C. 20240

CHARLA SOBRE EL HÁBITAT

Bosques Fantásticos



"Bebes de una Marta Pescadora o "Fisher" (llamados "kits") juntos jugando en un árbol

El apodo de Rhode Island es "The Ocean State" por sus bellas costas y la Bahía de Narragansett, ¡pero también tenemos algunos bosques increíbles! Más de la mitad del terreno en Rhode Island está cubierto por el hábitat forestal! ¡Esos son muchos árboles! Pero, no siempre había muchos bosques en Rhode Island. Muchos de ellos fueron cortados para granjas o para **madera**, causando que algunos animales silvestres que necesitan bosques desaparecieran de nuestro estado.

Eventualmente, la gente se mudó al Oeste en busca de mejores tierras de cultivo, o se mudó a la ciudad para

trabajar. Con el tiempo, nuestros bosques volvieron a crecer, y también nuestra vida salvaje comenzó a retornar. Animales como la Marta Pescadora o "Fisher" y el Picamadero norteamericano o Pito Crestado "pileated woodpecker" son ahora frecuentemente vistos en Rhode Island. A estas criaturas les gusta el hábitat de **los bosques maduros**. Esto es un bosque que tiene entre 70 y 100 años. La mayor parte de nuestro hábitat forestal en todo el estado tiene alrededor de esta edad.

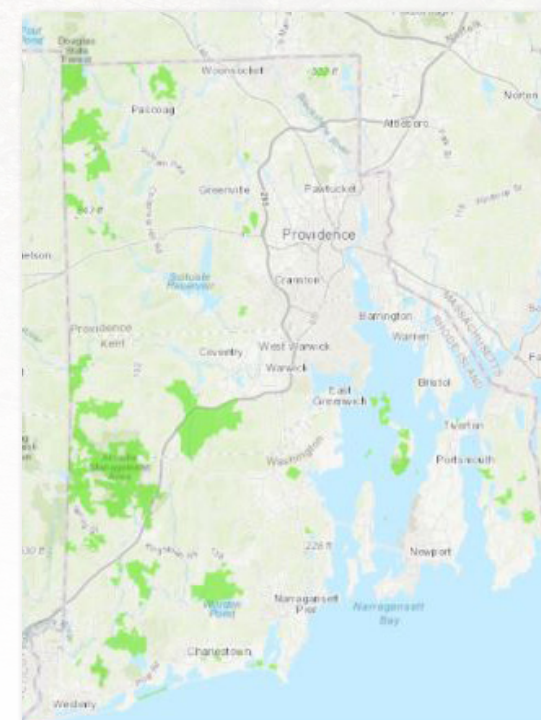


Una Madre Picamadero norteamericano o Pito Crestado "pileated" alimentando a sus polluelos

En Rhode Island, hay una gran **fragmentación** del hábitat. Esto significa que el hábitat es dividido en partes más pequeñas que no están conectadas. Piense en armar un rompecabezas y descubrir al final que le faltan algunas

piezas. ¡La fotografía no estaría completa! Así es como se ve nuestro bosque a la vista de un pájaro. Tiene huecos y espacios entre los parches de bosques. Esto no es bueno para la vida salvaje, porque los animales tienen que cruzar caminos y áreas con gente para encontrar comida, agua, abrigo y espacio.

En la División de Pesca y Vida Salvaje, trabajamos con la División de Medio Ambiente Forestal para proteger y **conectar** parches de hábitat en nuestras áreas de Administración Estatal. Estas son áreas grandes de tierra que serán protegidas para siempre. En este mapa, puede verlos en verde. La mayoría de nuestras áreas de Administración se encuentran en la mitad oeste de Rhode Island, que es donde se encuentra la mayor parte del hábitat forestal de nuestro estado. ¡Salga y disfrute de los fantásticos bosques de Rhode Island!



Fotografía de una marta pescadora "Fisher" por Dean Birch; fotografía de un Picamadero norteamericano o Pito Crestado "Pileated Woodpecker" por Gerald Krause

LAS AVENTURAS DE MADDIE AL AIRE LIBRE



¿Cómo pueden los cazadores ayudar a la vida salvaje?

En la naturaleza, es todo sobre el equilibrio. La caza puede ayudar a los biólogos a mantener las poblaciones de animales en equilibrio con su hábitat/medio ambiente. Retrocedamos en el tiempo para ver un ejemplo de esto. A principios de 1900 los biólogos de la vida salvaje en Arizona querían salvar a una manada de venados mulo que estaba disminuyendo. Prohibieron la caza y los depredadores fueron eliminados. ¡Sin caza ni depredadores naturales la manada de venados creció tanto que se salió de control! Los venados destruyeron el hábitat comiendo todas las plantas. Esto hizo que muchos venados murieran de hambre. Después de ver esto suceder, Arizona abrió la caza en 1929 para ayudar a equilibrar el venado con el hábitat. ¡Hoy en día, una manada grande y saludable de venados mulo viven en esa área de Arizona!

Hoy, trabajamos con cazadores para mantener ese equilibrio aquí en Rhode Island. Los cazadores ayudan cazando algunos animales para que haya suficiente comida para todos. Los cazadores tienen que seguir reglas para no cazar demasiados animales. Las personas que no siguen estas reglas son llamados "poachers" (cazadores furtivos). ¡La caza ilegal no es justa para nuestra vida salvaje ni para los demás cazadores!



¿Quieres ser un cazador junior/conservacionista de la vida salvaje en Rhode Island?

¡Tome un curso de educación para cazadores! Pídale a un adulto que le ayude a averiguar cómo hacerlo en nuestra página electrónica: dem.ri.gov/huntereducation. ¡Todas las edades son bienvenidas!

Si quieres salir y cazar debes tener 12 años para obtener una licencia junior para cazar y estar con un adulto calificado. ¡Conocemos a muchos cazadores mentores súper agradables para ayudarle!



Sobre el Autor

¡Hola a todos! Mi nombre es Maddie; soy la secretaria de la oficina de Educación al Aire Libre. ¡Tengo el mejor trabajo de todos los tiempos porque animo a la gente a explorar al aire libre! Me encanta practicar tiro con arco, aprender sobre los animales de caza salvajes (los pavos silvestres son mis favoritos), ir a pescar, ¡y cocinar mariscos con mi familia! No crecí en una familia de cazadores, así que confié en los programas de Educación para Cazadores de RIDEM, para aprender y conectarme con mentores increíbles, quienes me ayudaron a llegar donde hoy estoy. ¡Sigo aprendiendo y creciendo, y ahora estoy aquí para ayudarte a hacer lo mismo!



¡Esta marta pescadora o "fisher" parece muy interesada en nuestro estudio de cámara de rastreo! Pequeñas tiendas de campaña como esta se instalaron frente a nuestras cámaras de rastreo y se cebaron a los animalitos con todo tipo de cosas. Se usaron diferentes olores, carne apestosa, juguetes para gatos, ¡para atraer a los animalitos para que se les tomara una foto!



¡Mira Mamá, sin manos!"
-Logan

"La Gobernadora Raimondo dice que todos deben usar mascarillas y mantener distanciamiento social - 6 pies de distancia!"
- Skyler

"Yo soy un murciélago!"
- Luca

Subtítulos del Último Número

me ll OS10 57°F 13°C 08-09-2019 21:12:42

Acerca de nuestro estudio con una cámara de rastreo:

Una cámara de rastreo es una pequeña cámara impermeable, que se puede amarrar a un árbol. Toma fotografías cuando detecta algo moviéndose al frente de los lentes. **Nos asociamos con biólogos de la vida salvaje de la Universidad de Rhode Island para aprender más sobre los mamíferos de nuestro estado con cámaras de rastreo. ¡Durante este estudio se tomaron 248,743 fotos!** Nosotros estaremos presentando algunas de las mejores fotografías aquí. ¡Un gran agradecimiento a los estudiantes pacientes de URI que seleccionaron todas esas fotografías!

NUEVO HUELE DE PESCADO

Planear un viaje de pesca en el otoño

El Otoño es un buen tiempo para ir a pescar con la familia y amigos. Aquí en Rhode Island, hay varios tipos diferentes de peces que puedes pescar. Hay muchas opciones divertidas al planificar un viaje de pesca; puedes pescar de un barco, en la costa, o en el agua con botas altas de pesca, que te ayudaran a mantenerte seco.

¡Antes de ir a pescar, empaca estos artículos para tener un viaje de pesca seguro y divertido!

Caña y carrete: Intenta con una caña de carrete giratorio "spincasting" si eres nuevo pescando; ¡este tipo de carrete es fácil de usar y puede sostener peces de hasta 20 libras! Los carretes giratorios son también una buena opción para principiantes. Practicar algunas veces lanzando la línea de pescar en un área abierta antes de ir al agua.

La línea de pescar: Para empezar el sedal de monofilamento es un tipo económico (con resistencia de 4 a 6-libras para peces pequeños como el Perca Sol "Pumpkinseed" y de resistencia de 8 a 12-libras para especies más grandes como la Corvina/Lubina "Bass" o la Trucha "Trout.")

Anzuelos: Escoja el tamaño y tipo basado en el tipo de pez que le interesa pescar.

Tijeras o cortadoras: Para cortar la línea de pesca.

Cebos: Se pueden usar señuelos artificiales o cebos vivos.

Flotadores "Bobbers:" Estos pequeños objetos flotantes se enganchan a su línea de pesca y se balancean hacia arriba y hacia abajo cuando un pez muerde.

Plomadas de Pesca: Son pesos pequeños que se enganchan a su línea de pesca y ayudan a que el cebo o señuelo se hunda.

Licencia para Pescar: Solamente los pescadores mayores de 15 años necesitan una licencia de pescar en Rhode Island.

Pinzas/Alicates de punta de aguja: Estas herramientas le ayudaran a quitar el anzuelo del pez. Pide ayuda a un adulto cuando remuevas anzuelos afilados.

Caja de Señuelos de Pesca: Aquí es donde puedes guardar todos los artículos pequeños. Cualquier recipiente de plástico duro o metálico que lo proteja de los ganchos afilados almacenados en el interior funcionará.



Otras cosas para llevar:

- ✓ Protector solar y un sombrero
- ✓ Linterna o lámpara de cabeza
- ✓ Repelente de insectos
- ✓ Kit de primeros auxilios
- ✓ Chaleco salvavidas
- ✓ Agua y refrigerios
- ✓ Un teléfono o una cámara (¡Para tomar fotos de lo pescado!)
- ✓ Bolsa para la basura (Lo que traes, debes volver a llevar)

¡Gracias!



Acerca del Autor

Mi nombre es Dana, y soy el Asistente Técnico de la División de Pesca y Vida Salvaje de la Oficina de Educación Externa. Me encanta la pesca, principalmente la pesca con mosca y atado de moscas. Una gran parte de mi trabajo es ayudar a las personas a aprender a pescar. ¡Mi parte favorita es cuando alguien captura un pez, especialmente si es su primero!



NUESTROS VECINOS SILVESTRES

EL VENADO DE COLA-BLANCA



Nombre Científico:
Odocoileus virginianus



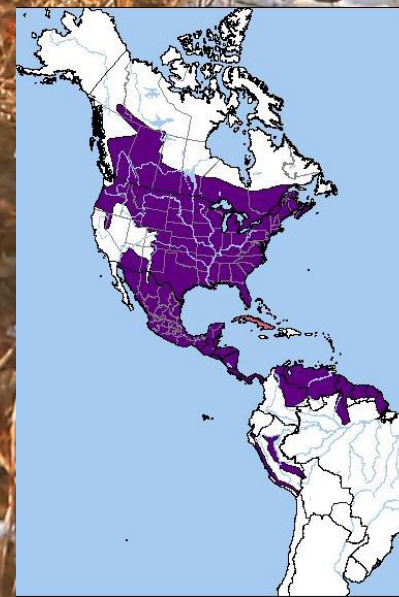
¿Lo Sabias?

Que el venado bebé es llamado cervatillo "fawns." Esas manchas ayudan al cervatillo a **camuflarse** cuando se acuesta muy quieto en la yerba. Esto lo mantiene a salvo de los depredadores cuando mamá está buscando comida.

El Hábitat: En Rhode Island, los venados usaran prácticamente cualquier hábitat, incluso la costa y las islas en la Bahía de Narragansett, si están lo suficientemente cerca para que ellos lo alcancen nadando. El venado de cola blanca usa pantanos, matorrales, bosques maduros y campos. Los venados también aman los patios y campos de golf, que tienen una agradable mezcla de árboles, arbustos, céspedes, y jardines. Muchos barrios están llenos de venados porque hay pocos depredadores y la caza no es permitida.

Comida: Los venados comen hierva, fruta y bellotas. También comen hojas, brotes, y ramitas de plantas leñosas. ¡Un venado puede comer 5-9 libras de comida al día! Ellos son **rumiantes**. Esto significa que su estómago solo digiere la comida a medias luego la envía de regreso a la boca para una segunda ronda de masticación. La comida a medio digerir es llamado bolo alimenticio "**cud**." Las plantas son difíciles de digerir, por lo que los venados tienen **microbios** (organismos vivos muy pequeños) en su estómago que les ayuda en descomponer su comida.

Temporada de reproducción: Los venados machos ("**bucks**") buscan a las hembras ("**does**") en el otoño. La temporada de reproducción de venados se llama "**rut**" (**celo**). Durante la época de celo, los machos marcan su territorio frotando con sus astas contra pequeños árboles y raspando la tierra con sus cascos. ¡Esto deja un olor por detrás, que dice a los otros venados "bucks" quién está a cargo de ese territorio! Los cervatillos nacen en Mayo o Junio. Las hembras "does" generalmente tienen un cervatillo, pero algunas veces pueden tener gemelos.



¿Dónde en el mundo?

Puede usted encontrar el venado de cola blanca desde el sur de Canadá hasta Sudamérica.

Obtenga más información sobre el trabajo de conservación de venados en Rhode Island en la página siguiente!

EN EL CAMPO AL AIRE LIBRE

Manteniendo el Equilibrio

Deer: Dean Birch; Wood duck: USFWS



¡Hola a todos, soy Mary! La Coordinadora de Divulgación de Vida Salvaje de la División de Pesca y Vida Salvaje de RI. Mi trabajo es hablar con los habitantes de Rhode Island sobre los animales salvajes de nuestro estado y el trabajo de conservación que estamos haciendo para ayudarlos. ¿Quieres aprender cómo es mantener el equilibrio en la naturaleza? Salgamos al campo con nuestro biólogo de venados, Dylan Ferreira, ¡para descubrir!

Mary: Dylan, ¿cuáles son sus responsabilidades como biólogo de venados?

Dylan: En general, hay que asegurar que los venados y (su hábitat/medio ambiente) estén saludables. Esto asegura que los cazadores puedan cazar venados de forma sostenible. Permitimos que los cazadores capturen venados al establecer temporadas de caza y límites en el número de cazadores de venados pueden tomar cada temporada. Estas reglas pueden ayudar a aumentar o disminuir la población, asegurando que tengamos venados para que lo disfrute la generación futura, pero que no haya demasiados venados. Cuando hay demasiados venados, es más difícil para ellos encontrar comida. Nunca queremos que los venados luchen por sobrevivir o mueran de hambre. También trabajo en la reducción de los conflictos que surgen entre humanos y venados. Estoy atento a los datos de caza de los venados, las colisiones de vehículos con los venados y las mediciones del hábitat.

Mary: ¿Por qué es tan importante que los biólogos aprendan más sobre las poblaciones de animales?

Dylan: Cada dato de información que aprendemos nos permite administrar mejor y mejor las especies. Cuanto más entendamos sobre una especie, mejor podremos asegurar que la especie se mantenga saludable hoy y en el futuro.

Mary: ¿Cuál es la parte más difícil de mantener en equilibrio a la población de venados de Rhode Island?

Dylan: Algunas personas, como los cazadores, quieren más venados para cazar. Algunas personas, como los jardineros y los agricultores, les gustaría que menos venados coman sus flores y cultivos. ¡Puede ser difícil mantener el equilibrio y que todos estén felices!

Mary: Existe una gran amenaza para los venados en los Estados Unidos llamada la Enfermedad del Desgaste Crónico/ Caquexia (CWD-por sus siglas en Inglés). ¿Puede usted explicar qué es y por qué estamos preocupados por ello aquí en Rhode Island?

Dylan: CWD es una enfermedad que ataca el cerebro de un venado.



Eventualmente, esto hace que los músculos del venado se atrofian/desgasten. El venado se pone muy débil, y eventualmente muere. Actualmente no hay en Rhode Island, pero nos preocupa que llegue aquí. Esto podría dañar seriamente nuestra población de venados. Además, no se sabe que infecta a los seres humanos, pero si la enfermedad llegará a pasar de especies a los humanos, podría ser peligroso. ¡Queremos mantener a los venados tanto como las personas a salvo!

Mary: ¿Qué está haciendo como parte de su trabajo para ayudar a vigilar el CWD y los venados de nuestro estado?

Dylan: Hacemos pruebas a los venados cazados por los cazadores o desafortunadamente atropellados. Para hacer la prueba en el venado, tenemos que remover los ganglios linfáticos localizados en el cuello del venado.

Mary: ¡Espera un minuto, parece que podría ser bastante asqueroso y apestoso!

Dylan: ¡Definitivamente puede ser! Pero, es todo es parte de ser un biólogo de vida salvaje, y para asegurar que nuestra población de venados este bien. Si usted no es demasiado aprensivo, ¡en realidad tenemos voluntarios que vienen a ayudar en nuestras estaciones de control de venados, cada Noviembre!

Mary: ¡Interesante, yo estaré allí! ¿Qué es lo que más le gusta de su trabajo?

Dylan: Saber que participo en la administración y conservación de la vida salvaje para el futuro, interactuando con los cazadores, (con principiantes para compartir lo que he aprendido y con expertos para poder aprender de ellos), compartiendo lo que sé para educar e inspirar a los demás, trabajando al aire libre y estando cerca a la naturaleza y todo lo que ofrece.



Mary: Y finalmente, ¿cuál es su animal silvestre favorito de Rhode Island? ¡Por supuesto, otro que no sea el venado!

Dylan: ¡El pato joyuyo "wood duck!" Al comienzo de mi carrera tuve el gusto de anillarlos y revisar sus cajas-nido con la División de Pesca y Vida Salvaje. ¡Ellos son tan impresionantes en el otoño!

Acerca de Dylan

Dylan creció al aire libre. Cazar y pescar fue siempre una parte importante de su vida. ¡Su pasión por el aire libre y la vida silvestre/salvaje lo encaminaron en su carrera como biólogo de la vida salvaje! Fuera de la oficina, Dylan disfruta mirando amaneceres y puestas de sol mientras esta cazando o pescando. También le encanta cocinar y comer los peces, venados y patos que captura. Dylan dice, "Es gratificante cazar, preparar, cocinar y comer algo de la naturaleza, ¡sabiendo de dónde vino y que contiene!" ¡Dylan también ama jugar fútbol!



BÚSQUEDA DE VIDA SALVAJE

¿Puedes emparejar/
igualar cada mamífero
de Rhode Island con
sus huellas?

Lince Rojo "Bobcat"



Coyote



Venado de cola blanca



Ardilla Gris de las Carolinas



Nutria del río de América del Norte



Mapache Boreal o Racuna



¿Cómo te fue?
Chequea las
respuestas en la
contraportada.

ESQUINA CREATIVA



FOCA DE PUERTO "HARBOR SEAL" DE NUEVA INGLATERRA

"El nombre científico para las Focas de Puerto significa "perros marinos." Tienen pelaje gris o café con manchas y pesan entre 150-300 libras. Las Focas de Puerto machos pesan más que las hembras. No tienen orejas solamente orificios auditivos.

Las Focas de Puerto viajan las costas del Atlántico Norte desde Canadá a New York. Se desploman sobre sus vientres y se deslizan por el agua. No hacen mucho ruido, pero a veces golpean el agua con sus aletas."

Por Skyler



"ZORRO ROJO CERCA DE LA GUARIDA" Por John

¿Sabía usted que tenemos dos especies de zorros en Rhode Island? Estos son el zorro rojo y el zorro gris. Ambos son depredadores importantes de ratones y otros roedores. ¡Los zorros a veces pueden causar problemas para la gente, especialmente si tienen gallinas!

Asegure de limpiar cualquier comida de mascotas y basura afuera, y mantenga a la vista en las mascotas pequeñas. Los zorros pueden ver esto como una invitación para venir por un refrigerio. Los zorros son muy bonitos, pero es importante recordar que son animales salvajes. Necesitan espacio, y deben ser vistos a una distancia segura.

¡LA TEMPORADA DE CAZA HA COMENZADO, ES TIEMPO DE VESTIRSE DE ANARANJADO EN LOS BOSQUES!



"Hola humanos! Aquí, ¡Zinnia el Labrador! Sólo quiero decirles que es muy importante usar un chaleco de seguridad de color anaranjado fluorescente cuando visite nuestras Áreas de Administración Estatales y los Parques Estatales no-desarrollados durante el otoño, el invierno y al comienzo de la primavera. Vistiendo un chaleco anaranjado ayuda a los cazadores a ver a los caminantes, a los ciclistas y a los jinetes a caballo y mantiene a todos seguros.

¡También puedes conseguir uno para tu perro! ¡No es tan genial el mío? ¡Ojalá tuviera bolsillos para poder llevar algunas galletas o mi juguete chillón favorito!

También es importante estar seguro de pasear a su perro con una correa en las Áreas de Administración para que las personas, las mascotas y la vida silvestre permanezcan seguros. ¡Espero que todos se diviertan mucho afuera en la naturaleza!"

Respuestas a las
Preguntas de Vida
Salvaje

- 1 - Coyote
- 2 - Nutria del río de América del Norte
- 3 - Venado de cola blanca
- 4 - Ardilla Gris de las Carolinas
- 5 - Lince Rojo "Bobcat"
- 6 - Mapache Boreal o Racuna

¡Hola a todos! ¡Si desea obtener más información sobre la vida salvaje de Rhode Island, pídale a sus maestros que vean nuestros kits de las Criaturas de Rhody!
Para obtener más información, visite dem.ri.gov/wildlifeoutreach



RI Department of Environmental Management
DIVISION OF FISH & WILDLIFE
Great Swamp Field Headquarters
277 Great Neck Road
West Kingston, RI 02892

TO: